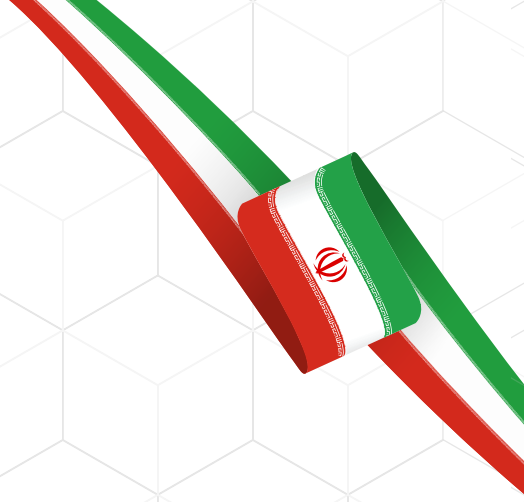




مؤسسه مطالعات و پژوهش های بازرگانی



# شناسایی و تحلیل پیشران های کلیدی آمایش منطقه ای

(براساس تحلیل های کمی و آینده پژوهی)

استان قم

مهر ۱۴۰۲



## استان قم

یکی از اهداف اصلی آمایش سرزمین و برنامه‌های کلان توسعه کشور تاکید بر گسترش فعالیت‌های صنعتی در فضای جغرافیایی و تخصص‌یابی منطقه‌ای برای شکل‌گیری تقسیم کار فضایی است. تمرکز فعالیت‌های صنعتی در چند نقطه خاص کشور و توزیع نامتوازن آنها در پهنه‌ی سرزمین به یکی از مهم‌ترین چالش‌های، فراروی سیاست‌گذاران و آحاد مردم تبدیل شده است. در واقع سیاست‌گذاری و برنامه‌ریزی صحیح اقتصادی در هر کشوری مستلزم شناخت امکانات و قابلیت‌های تولیدی و تجاری مناطق مختلف است. بر این اساس مستند حاضر به بررسی نتایج «طرح شناسایی و تحلیل پیشران‌های کلیدی آمایش منطقه‌ای براساس تحلیل‌های کمی و آینده‌پژوهشی» به تفکیک استان‌ها به ترتیب فهرست ذیل ارائه شده است.



- بخش ۱. اولویت‌ها و مزیت‌های تولیدی استان براسناد مصوب ملی و استانی آمایش سرزمین؛
- بخش ۲. مشخصات عمومی استان (جمعیت، مساحت و تخصص‌های عمده استان)؛
- بخش ۳. بررسی شاخص‌های تخصص منطقه‌ای؛
- بخش ۴. نتایج مطالعات آینده‌پژوهی.



بخش ۱

حوزه‌های دارای اولویت توسعه صنعت، معدن و تجارت استان براساس مطالعات آمایش سرزمین

شهرستان‌ها یا نقاط مستعد توسعه	عنوان فعالیت	حوزه
قم، جعفرآباد و کهک	صنایع غذایی	صنعت
قم	منسوجات	
قم، جعفرآباد و کهک	پوشاک	
قم	دباغی و عمل‌آوردن چرم	
قم، جعفرآباد و کهک	تولید چوب و محصولات چوبی	
قم	تولید کاغذ و محصولات کاغذی	
	انتشارات و چاپ	
قم، جعفرآباد و کهک	صنایع تولید مواد و محصولات شیمیایی و پتروشیمی و دارویی	
قم	صنایع لاستیک و پلاستیک	
	تولید سایر محصولات کانی غیرفلزی	
قم و کهک	تولید محصولات فلزی فابریکی بجز ماشین‌آلات و تجهیزات	
	تولید ماشین‌آلات و تجهیزات طبقه بندی نشده در جای دیگر	
	تولید ماشین‌آلات و دستگاه‌های برقی طبقه بندی نشده در جای دیگر	
قم	تولید رادیو و تلویزیون و دستگاه‌ها و وسایل ارتباطی	
	تولید تجهیزات پزشکی و اپتیکی	
	تولید وسایل نقلیه موتوری و تریلر و نیم‌تریلر	
	تولید سایر تجهیزات حمل و نقل	
	تولید مبلمان و مصنوعات طبقه بندی نشده در جای دیگر	
جعفرآباد، قم، کهک	استخراج سنگ-های فلزی (منگنز، مس)	معدن
	استخراج سایر سنگ-های معدنی (نمک، سولفات دوسود، گرانیت، مرمریت، سنگ آهک، سنگ لاشه، سنگ گچ، عقیق)	
قم	بازرگانی، خدمات پیشتیبان تولید	تجارت

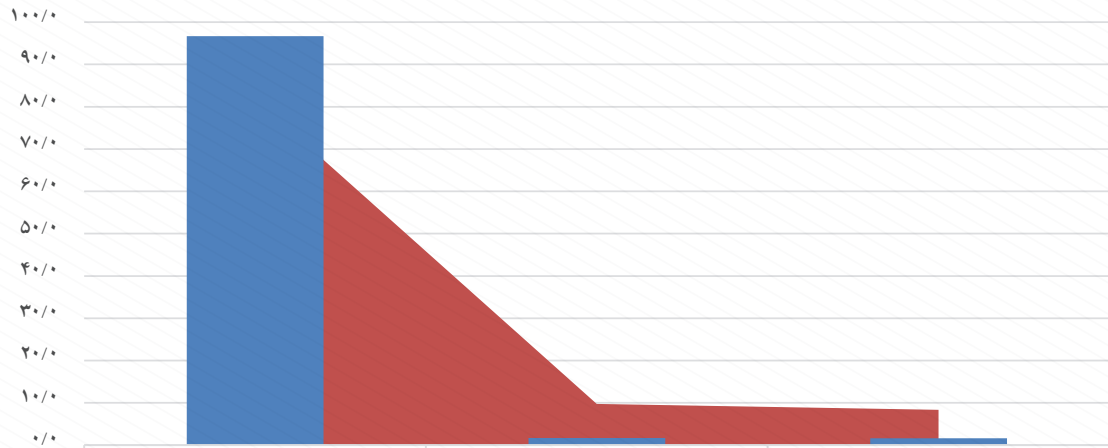
بررسی ساختار مطلوب توسعه صنعت، معدن و تجارت استان به لحاظ آمایش سرزمین حاکی از آن است که رشته فعالیت‌های صنایع غذایی و آشامیدنی، پوشاک، تولید چوب و محصولات چوبی، کاغذ و محصولات کاغذی و محصولات شیمیایی بیشترین فراوانی را در سطح شهرستان‌های استان به لحاظ استعداد استقرار واحد صنعتی دارند این رشته فعالیت‌ها در حال حاضر سهمی بالغ بر ۲۵٫۸ درصد صنایع موجود را به خود اختصاص داده‌اند.



## مشخصات عمومی استان (جمعیت، مساحت و تخصیص‌های عمده استان)

## بخش ۲

### سهم از مساحت و جمعیت کل استان



	قم	جعفرآباد	کھک
سهم مساحت	۸۱/۹	۹/۸	۸/۳
سهم جمعیت	۹۶/۷	۱/۷	۱/۶

- جمعیت استان قم ۱,۲ (میلیون نفر) (سهم از کل کشور ۱,۶)
- مساحت استان قم (کیلومتر مربع ۱۱۴۵۴) (سهم از کل ۰,۷)

جمعیت و مساحت دو فاکتور اصلی هستند که در بستر زمان و مکان و درکنش متقابل با سطح تکنولوژیکی جوامع، تراکم‌های شهری را رقم می‌زنند؛ بررسی نسبت بین جمعیت و مساحت یکی از نشانه‌های عدم تعادل در مناطق است؛ در این استان شهرستان قم با سهم مساحت ۸۲ درصدی ۹۷ درصد جمعیت را به عنوان مرکز استان در خود جای داده است؛ با این وجود از نظر پراکندگی جمعیت، شهرستان قم از متراکم‌ترین مراکز استان کشور هست.

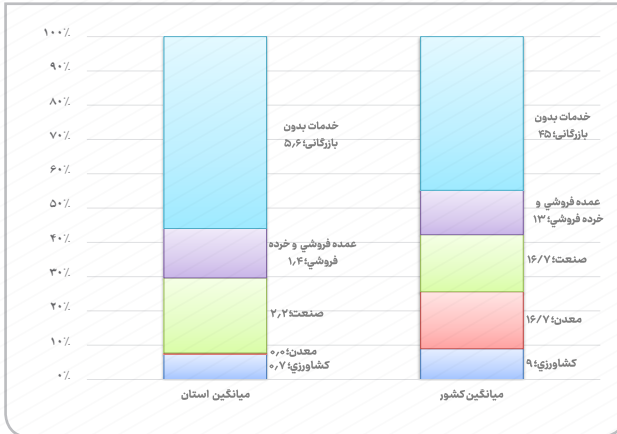




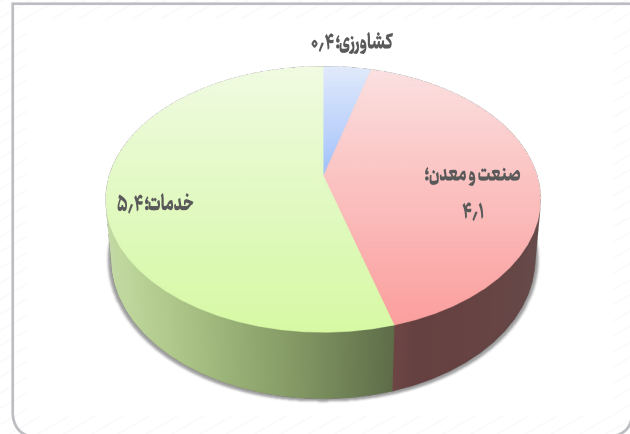
## بخش ۲

### مشخصات عمومی استان (جمعیت، مساحت و تخصص‌های عمده استان)

سهم ارزش افزوده بخش‌های اقتصادی استان قم



سهم اشتغال بخش‌های اقتصادی استان قم



بررسی سهم ارزش افزوده بخش‌های اقتصادی حاکی از آن است که سهم بخش خدمات استان قم سهم غالب می‌باشد بخش صنعت استان نیز به مراتب از میانگین کشوری سهم بالاتری دارد.

## بخش ۳

### بررسی شاخص‌های تخصص منطقه‌ای

تعداد کارکنان (نفر)	ارزش افزوده (میلیارد ریال)	تعداد کارگاه	آمار سال ۱۳۹۸
۲۹۰۳۸۱۶	۴۶۵۰۹۰۰	۲۹۱۴۸	کل کشور
۳۵۶۱۹	۵۸۹۵۸	۷۴۷	قم
۱٫۲	۱٫۳	۲٫۶	سهم استان از کل کشور

سطح فناوری صنایع استان قم-۱۳۹۸



- استان قم سهم ۲٫۶ درصدی از تعداد کارگاه‌های بخش صنعت کشور سهم ۱٫۳ درصدی از ارزش افزوده و ۱٫۲ درصدی از شاغلین صنعت کشور را به خود اختصاص داده است.
- رشته فعالیت‌های محصولات لاستیکی و پلاستیکی، صنایع غذایی و پالایشگاهی سهم ۴۲٫۲ درصدی از صنایع فعال استان را به خود اختصاص داده‌اند.
- ۷۰ درصد صنایع استان از فناوری پایین و متوسط پایین برخوردارند.
- بررسی اشتغال هر بنگاه به تفککی رشته فعالیت، حاکی از آن است که در رشته تولید مبلمان کارگاه صنعتی بالایی ۱۰۰ نفر به ازای هر کارگاه وجود دارد.





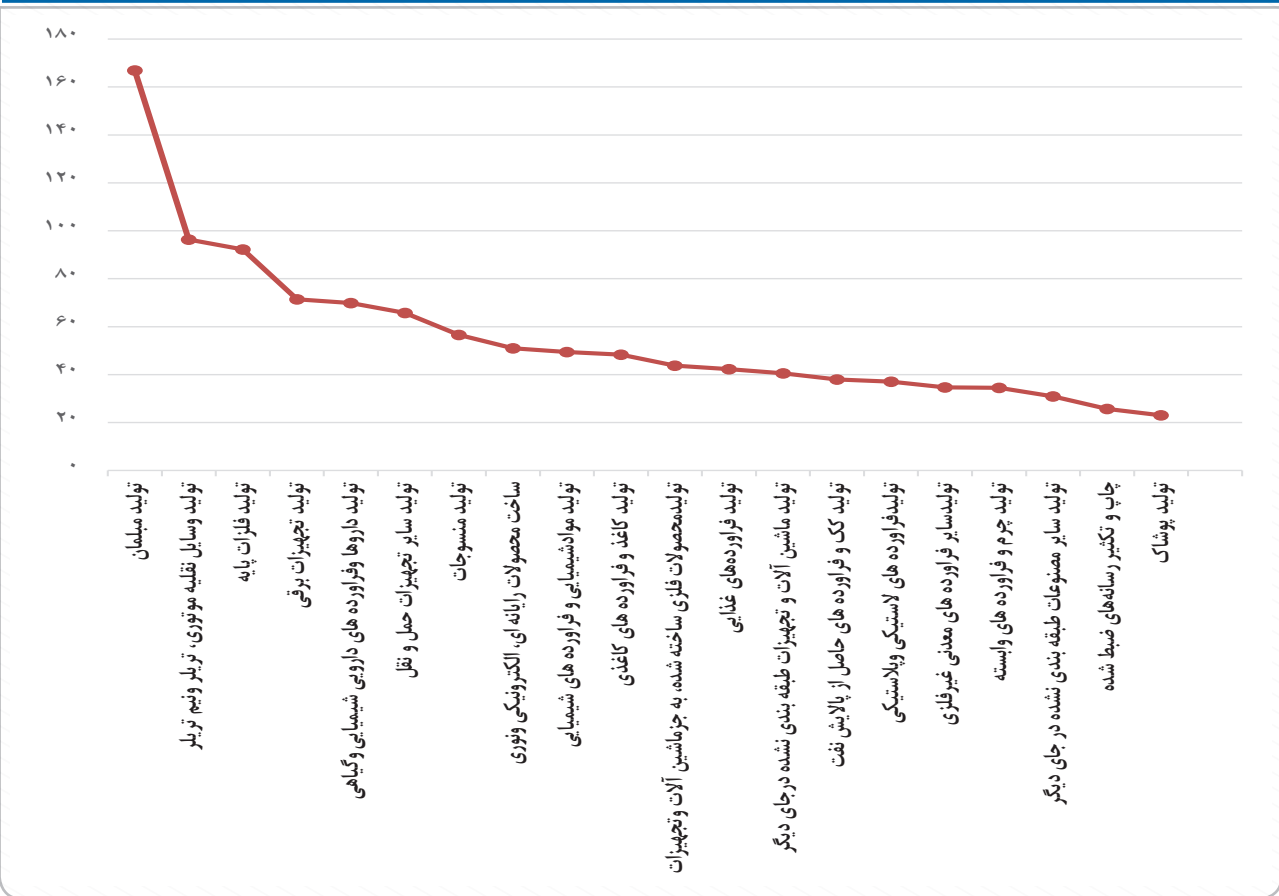
بخش ۳

بررسی شاخص‌های تخصص منطقه‌ای

ترکیب صنایع موجود استان-۱۳۹۸ / تعداد

تولید فرآورده های لاستیکی و پلاستیکی، ۱۱۸	تولید مواد شیمیایی و فرآورده های شیمیایی، ۹۶	تولید محصولات فلزی ساخته شده، به جز ماشین آلات و تجهیزات، ۵۱		سایر، ۴۵	
		تولید منسوجات	تولید تجهیزات برقی، ۲۷		تولید کاغذ و فرآورده های کاغذی، ۲۶
تولید فرآورده های غذایی، ۱۰۵	تولید سایر فرآورده های معدنی غیر فلزی، ۸۴		تولید چرم و فرآورده های وابسته، ۲۷	چاپ و تکثیر رسانه های ضبط شده، ۲۰	
		تولید ماشین آلات و تجهیزات طبقه بندی نشده در جای دیگر، ۲۶			
			تولید وسایل نقلیه موتوری، تریلر ونیم...، ۲۷	تولید سایر مصنوعات طبقه بندی...، ۹	تولید مبلمان، ۹
		تولید فلزات پایه، ۲۷	تولید سایر تجهیزات حمل و نقل، ۱۴	تولید پودر...، ۷	تولید دارو...، ۷
				تولید کک... و...، ۷	تولید سایر مصنوعات طبقه بندی نشده در جای دیگر، ۷

میانگین اشتغال هر بنگاه به تفکیک رشته فعالیت





بررسی شاخص‌های تخصص منطقه‌ای

بخش ۳

شاخص ضریب ساختاری استان قم ۹۸-۱۳۹۰

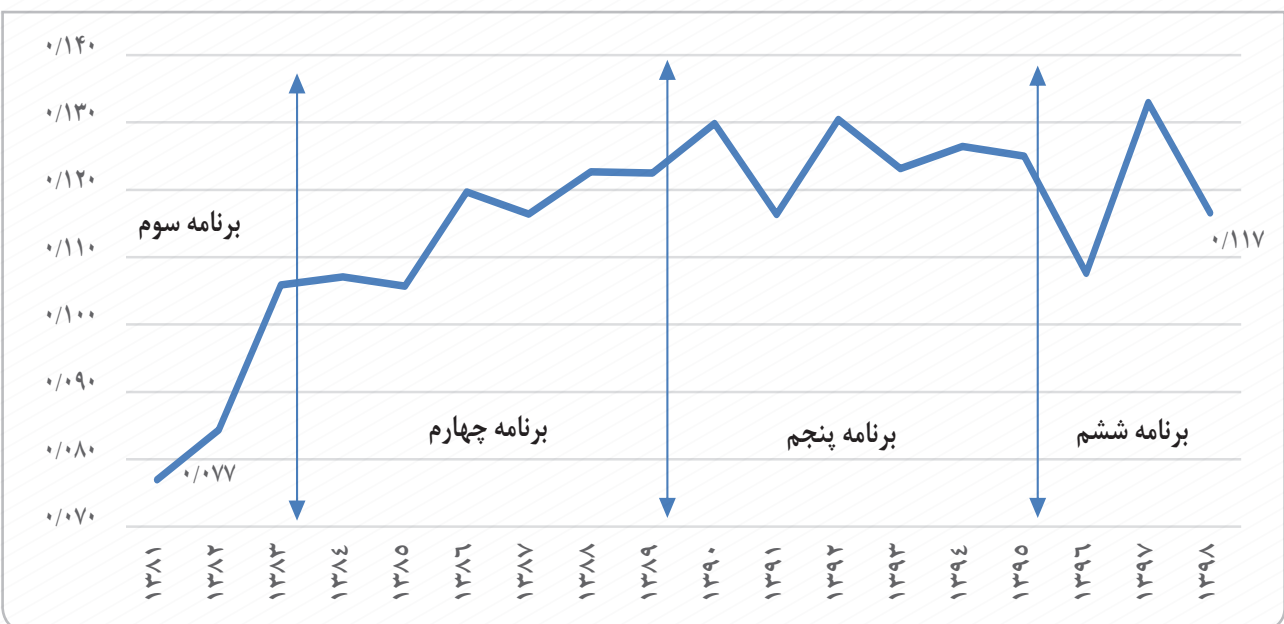
عنوان	کشاورزی	معادن	صنعت	بازرگانی	خدمات
قم	۱۰۴٫۶	۱۰۱٫۹	۹۹٫۲	۱۰۲	۹۹٫۶
میانگین کل کشور	۱۰۴	۹۶٫۷	۱۰۲	۱۰۲٫۲	۹۹٫۷

شاخص تغییرات ساختاری، توان اقتصادی و تمرکز ارزش افزوده یک فعالیت اقتصادی را نسبت به سال پایه (۱۰۰) نشان می‌دهد، بدین ترتیب که هر قدر میزان آن نسبت به سال پایه افزایش یافته باشد، بیانگر مقدار وسعت و رشد فعالیت اقتصادی مورد نظر در مقایسه با سایر فعالیت‌ها است. فعالیت‌هایی که در مقایسه با سایر فعالیت‌ها از رشد ارزش افزوده بیشتری برخوردار بوده‌اند و توانسته‌اند توان اقتصادی خود را حفظ کنند یا افزایش دهند، بیش از سایر فعالیت‌ها، تحت تاثیر سیاست‌های اقتصادی با تغییرات ساختاری قرار گرفته‌اند. نتایج محاسبات شاخص ضریب ساختاری استان حاکی از آن است بخش کشاورزی، معدن و بازرگانی در شرایط بهبود روند قرار دارند لکن بخش‌های صنعت و خدمات از میانگین کشور پایین‌تر می‌باشند که نیازمند برنامه‌ریزی برای بهبود ایجاد ارزش افزوده می‌باشند.

ضریب جینی تخصصی شدن منطقه‌ای استان قم

مقدار شاخص ۱۳۹۸	۰٫۱۱۷
متوسط رشد سالانه شاخص طی دوره ۹۱-۱۳۹۸ (درصد)	۲٫۴
تغییرات طی دوره ۸۱-۱۳۹۸ (درصد)	۵۱٫۵

روند شاخص تخصصی شدن منطقه‌ای استان (۹۸-۱۳۸۱)/درصد





- ضریب جینی تخصصی شدن منطقه‌ای، عددی بین صفر و یک است که هرچه به یک نزدیکتر، نشان‌دهنده تخصصی شدن بیشتر است. هدف از تخصصی شدن منطقه‌ای آن است که هر منطقه براساس مزیت‌ها و شایستگی‌های خود در چهارچوب سیاست‌های کلان سرزمینی در چند رشته فعالیت از فعالیت‌های اقتصادی، نقش تخصصی ایفا کرده و براساس آن با مناطق دیگر همکاری پیرامونی برقرار کند.
- روند تغییرات ضریب جینی تخصصی شدن منطقه‌ای، طی دوره ۹۸-۱۳۸۱ به طور متوسط رشد ۰٫۴ درصدی داشته است.
- بررسی روند تغییرات آن براساس برنامه‌های توسعه نیز حاکی از آن است که تا عمده رشد در برنامه چهارم رخ داده است.
- ضریب مکانی، معیاری است که نشان می‌دهد رشته فعالیت‌های خاص در یک منطقه نسبت به کل متمرکزتر است؛ بدین ترتیب که در صورتیکه ضریب مکانی یک فعالیت صنعتی از عدد یک بزرگتر باشد نشان‌دهنده فعال و متمرکز بودن این فعالیت صنعتی در منطقه مدنظر نسبت به کل اقتصاد است و بالعکس هرچه میزان ضریب بهره‌مکانی در یک فعالیت صنعتی در منطقه بزرگتر باشد، نشان‌دهنده تخصص بیشتر منطقه مدنظر در آن فعالیت است. نتایج محاسبات ضریب مکانی برای دوره ۱۸ ساله ۹۸-۱۳۸۱ به شرح جدول ذیل است:

صنایع کارخانه‌ای پیشرو در استان قم					
کد آیسک	توضیحات	۱۳۸۱	۱۳۹۸	ضریب تغییرات طی دوره (درصد)	میانگین ۱۰ سال اخیر
۲۷۵۰	تولید وسایل برقی خانگی	۱,۲۶	۹,۲۹	۳۴۸,۷	۳,۱۸
۲۲۲۰	تولید فرآورده‌های پلاستیکی - به جز کفش	۳,۵۸	۳,۸۲	۹۸,۶	۲,۳۹
۲۳۹۴	تولید سیمان و آهک و گچ	۰,۱۳	۱,۸۱	۲۲۸,۶	۱,۵۷
۱۳۱۱	آماده‌سازی و ریسنجی الیاف نساجی	۲,۵۳	۳,۵۵	۳۲۲,۱	۱,۴۹
۲۴۲۰	تولید فلزهای پایه گرانبها و سایر فلزهای غیر آهنی	۰,۱۵	۰,۸۲	۴	۱,۳۶
۲۸۱۹	تولید سایر ماشین‌آلات با کاربرد عام	۰,۷۱	۱,۴۷	۶۳,۶	۱,۲۸
۱۳۱۳	تکمیل منسوجات	۳,۱۲	۰,۹۳	۷۹,۹	۱,۱۹
۲۷۳۲	تولید سایر سیم‌ها و کابل‌های الکترونیکی و برقی	۲,۴۱	۱,۷۴	۱۶,۱	۱,۰۳

ماخذ: محاسبات تحقیق براساس داده‌های کارگاه‌های صنعتی مرکز آمار ایران







بخش ۴

نتایج مطالعات آینده‌پژوهی

برای شکل‌دهی آینده صنعت، معدن و تجارت در کشور با توجه به ملاحظات آمایش سرزمین، طی مطالعات آینده‌پژوهی ۱۰ پیشران کلیدی ۱. انقلاب صنعتی چهارم، ۲. مسئولیت‌های اجتماعی و تاکید بر رفاه اجتماعی، ۳. نقش دانشگاه‌ها در بخش صنعت، معدن و تجارت، ۴. منابع جدید انرژی، ۵. همگرایی علوم فوتونیک، ۶. تغییرات جمعیت‌شناسی و افزایش شهرنشینی، ۷. سیاست‌های دولت در ابعاد ملی و بین‌المللی، ۸. تغییرات اقلیمی و اثرات زیست‌محیطی، ۹. اقتصاد چرخشی و کربن‌زدایی و ۱۰. مدیریت آب در فرآیندهای صنعتی و معدنکاری شناسایی شدند. در ادامه نتایج تحلیل شاخص تمرکز با استفاده از داده‌های پیشین و همچنین نتایج پرسشنامه تکمیل شده توسط خبرگان استانی با توجه به روندهای جهانی آینده موثر بر بخش صنعت، معدن و تجارت طی دوره ۱۰ ساله پیش‌رو در جدول ذیل آورده شده است.

نام استان	نتایج شاخص تمرکز		نتایج پرسشنامه (افق ۱۴۱۴)	
	رشته فعالیت‌های در حال رشد	رشته فعالیت‌های در حال افول	رشته فعالیت‌های کلیدی	رشته فعالیت‌های تضعیف شده
چ	تولید وسایل برقی خانگی	تولید موتور سیکلت	تولید مبلمان	تولید انواع آشامیدنی‌ها
	تولید فرآورده‌های پلاستیکی - به جز کفش	تولید کفش و پاپوش	چاپ و تکثیر رسانه‌های ضبط شده	تولید مواد شیمیایی و فرآورده‌های شیمیایی
	تولید سیمان و آهک و گچ	تولید الیاف مصنوعی	تولید داروها و فرآورده‌های دارویی شیمیایی و گیاهی	تولید تجهیزات برقی
	آماده‌سازی و ریسندگی الیاف نساجی	فعالیت‌های خدماتی وابسته به چاپ	ساخت محصولات رایانه‌ای، الکترونیکی و نوری	تولید ماشین‌آلات و تجهیزات طبقه‌بندی نشده در جای دیگر
	تولید فلزهای پایه گرانبها و وسایل فلزهای غیر آهنی	تولید صابون و شوینده‌ها، ترکیبات تمیزکننده و براق‌کننده، عطرها و مواد آرایشی	تولید منسوجات	تولید فرآورده‌های لاستیکی و پلاستیکی

جمع بندی

استان قم ۰٫۷ درصد از مساحت کشور و ۱٫۶ درصد از جمعیت کشور را به خود اختصاص داده است. سهم این استان از ارزش افزوده کشوری در بخش صنعت حدود ۱٫۴ درصد بوده است. از مهمترین زیرساخت‌های کلیدی در حوزه تولید (صنعتی، معدنی) و تجارت استان قم می‌توان به ۱۱ ناحیه و شهرک صنعتی اشاره داشت. سه رشته فعالیت تولید لاستیک و پلاستیک، صنایع غذایی و پالایشگاهی سهم ۴۲ درصدی از صنایع استان را در اختیار دارند. با وجود سرمایه‌گذاری قابل توجه استان در حوزه صنعت، نتایج محاسبات تخصصی شدن منطقه ای استان حاکی از آن است که مقدار مطلق شاخص ناچیز و کمتر از ۰٫۰۲ است. تمامی این موارد در حالی است که براساس آخرین آمار رسمی (۱۳۹۹) ضریب مکانی حدود ۳۰ رشته فعالیت صنعتی (کد آیسیک ۴ رقمی) استان بیش از یک و ۴۴ رشته فعالیت صنعتی دارای میانگین ۱۰ ساله ضریب مکانی بیش از ۱ است و حاکی از پتانسیل‌های بالای صنعتی استان می‌باشد.

